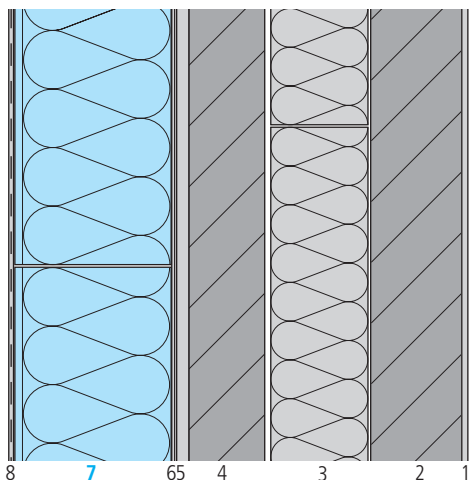


# Aussendämmung verputzt (Renovation)

swissporPIR Top023 auf bestehende 2-Schalenkonstruktion mit Kerndämmung



## Bauteildaten

Schicht/Bezeichnung	Dicke mm	Wärmeleitfähigkeit $\lambda$ W/(m·K)
1 Innenputz	10	0,700
2 Backstein	150	0,440
3 Mineralwolldämmung	var.	0,050
4 Backstein	125	0,440
5 Aussenputz	20	0,870
6 Klebemörtel	4	0,900
7 swissporPIR Top023 <sup>a)</sup>	var.	0,023 <sup>b)</sup>
8 Aussenputz mit Bewehrungsgewebe	8	0,900

## Hinweise

- <sup>a)</sup> Die zu verputzenden swisspor Fassadenplatten werden über Systemanbieter beraten und verkauft.  
<sup>b)</sup> Verbindliche Wärmeleitfähigkeit: unter [www.swisspor.ch](http://www.swisspor.ch), Produkte.

## Bauteilkennwerte

bestehende Kerndämmung Mineralwolle		swissporPIR Top023			
Dicke der Wärmedämmschicht mm	Wärmedurchgangskoeffizient U W/(m <sup>2</sup> ·K)	Dicke der Wärmedämmschicht mm	Wärmedurchgangskoeffizient U W/(m <sup>2</sup> ·K)	Dynamischer Wärmedurchgangskoeffizient U <sub>24</sub> W/(m <sup>2</sup> ·K)	Wärmespeicherkapazität C KJ/(m <sup>2</sup> ·K)
50	0,546	60	0,24	0,01	54
		80	0,19	0,01	54
		100	0,17	0,01	54
		120	0,14	0,01	54
		140	0,13	0,01	54
		160	0,11	0,01	54
		180	0,10	0,01	54
		200	0,10	0,01	54
		220	0,09	0,01	54
60	0,492	60	0,22	0,01	54
		80	0,19	0,01	54
		100	0,16	0,01	54
		120	0,14	0,01	54
		140	0,12	0,01	54
		160	0,11	0,01	54
		180	0,10	0,01	54
		200	0,09	0,01	54
		220	0,09	0,01	54

## Bauphysikalische Randbedingungen

- Wärmeübergangswiderstand «horizontal» innen  $R_{si} = 0,13$  (m<sup>2</sup>·K)/W und aussen  $R_{se} = 0,04$  (m<sup>2</sup>·K)/W
- tabellierte Werte als «ungestörte Konstruktion»

## Bemessung Wärmeschutz

- MuKEn: Die kantonalen Anforderungen im Energiebereich können von den Mustervorschriften leicht abweichen, Informieren Sie sich direkt bei der Energiefachstelle des betreffenden Kantons,  
 SIA Norm: 380/1 Thermische «Energie im Hochbau»  
 Minergie: Die aktuellen Anforderungswerte finden Sie unter [www.minergie.ch](http://www.minergie.ch).