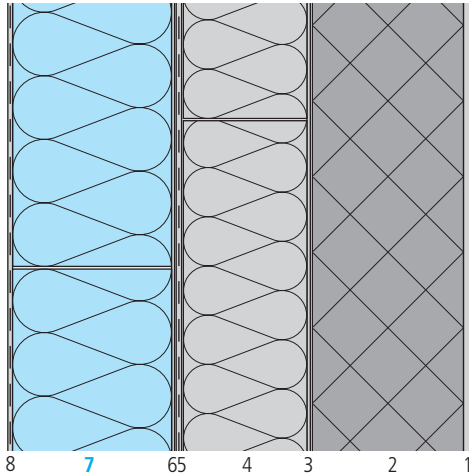


# Aussendämmung verputzt (Renovation)

swissporTERA auf bestehende Wärmedämmung verputzt auf Stahlbetonwand



## Bauteildaten

Schicht/Bezeichnung	Dicke mm	Wärmeleitfähigkeit $\lambda$ W/(m·K)
1 Innenputz	10	0,700
2 Stahlbeton	200	2,300
3 Klebemörtel	4	0,900
4 EPS-Wärmedämmung	var.	0,045
5 Aussenputz	8	0,900
6 Klebemörtel	4	0,900
7 swissporTERA <sup>a) b)</sup>	var.	0,032 <sup>c)</sup>
8 Aussenputz mit Bewehrungsgewebe	8	0,900

## Hinweise

- a) Die zu verputzenden swisspor Fassadenplatten werden über Systemanbieter beraten und verkauft.
- b) Beschattungsmassnahmen gemäss SIA 243 2.1.1 d) sind nicht erforderlich.
- c) Verbindliche Wärmeleitfähigkeit: unter [www.swisspor.ch](http://www.swisspor.ch), Produkte.

## Bauteilkennwerte

bestehende Aussendämmung EPS verputzt		swissporTERA			
Dicke der Wärmedämmschicht mm	Wärmedurchgangskoeffizient U W/(m <sup>2</sup> ·K)	Dicke der Wärmedämmschicht mm	Wärmedurchgangskoeffizient U W/(m <sup>2</sup> ·K)	Dynamischer Wärmedurchgangskoeffizient U <sub>24</sub> W/(m <sup>2</sup> ·K)	Wärmespeicherkapazität C KJ/(m <sup>2</sup> ·K)
100	0,399	80	0,20	0,01	80
		100	0,18	0,01	79
		120	0,16	0,01	79
		140	0,15	0,01	79
		160	0,13	0,01	79
		180	0,12	0,01	79
		200	0,11	0,01	79
		220	0,11	0,01	79
		240	0,10	0,01	79
120	0,339	80	0,18	0,01	80
		100	0,17	0,01	79
		120	0,15	0,01	79
		140	0,14	0,01	79
		160	0,13	0,01	79
		180	0,12	0,01	79
		200	0,11	0,01	79
		220	0,10	0,01	79

## Bauphysikalische Randbedingungen

- Wärmeübergangswiderstand «horizontal» innen  $R_{si} = 0,13$  (m<sup>2</sup>·K)/W und aussen  $R_{se} = 0,04$  (m<sup>2</sup>·K)/W
- tabellierte Werte als «ungestörte Konstruktion»

## Bemessung Wärmeschutz

MuKEn: Die kantonalen Anforderungen im Energiebereich können von den Mustervorschriften leicht abweichen. Informieren Sie sich direkt bei der Energiefachstelle des betreffenden Kantons.

SIA Norm: 380/1 Thermische «Energie im Hochbau»

Minergie: Die aktuellen Anforderungswerte finden Sie unter [www.minergie.ch](http://www.minergie.ch).